

Evolutia infectiilor acute respiratorii, gripei si a infectiilor acute respiratorii severe, sezonul 2012-2013

- In saptamana 14-20.01.2013 s-a inregistrat **debutul sezonului gripal***, confirmandu-se cu laboratorul un numar de 12 cazuri cu gripa, din totalul de 50 probe testate (24%).
- **Activitate gripala este sporadica** (s-au inregistrat doar cazuri izolate), **de intensitate joasa**, morbiditatea prin infectii respiratorii acute incadrandu-se in intervalul asteptat in aceasta saptamana.
- Cazurile de gripa evolueaza atat in forma medie cat si severa, preponderent la persoane neprotejate cu vaccin gripal
- La nivel national, numarul total de afectiuni clinice compatibile cu gripa (ILI) si infectii respiratorii (71736) este cu 8% ori mai mare decat cel inregistrat in saptamana precedenta si cu 6.5% mai mare comparativ cu cel inregistrat in aceeasi saptamana a sezonului precedent.
- In saptamana 14-20.01.2013 s-au inregistrat la nivel national un numar de 53 afectiuni clinice compatibile cu gripa (ILI), comparativ cu cel inregistrat in S 03/2012 (52 cazuri).
- Numarul cazurilor cu **infectie acuta respiratorie severa (SARI)** raportate a crescut la 21 cazuri fata de 13 cazuri in saptamana precedenta. Comparativ cu aceeasi perioada a anului trecut, numarul de cazuri severe notificate este acelasi.
 - Numarul de decese inregistrate in aceasta saptamana este de 2, din care unul confirmat cu gripa A/H1 pdm09.
 - Numarul total de decese inregistrate pana in prezent este de 4, din care 2 confirmate cu gripa A/H1 pdm09 9unul din sentinela SARI, unul din supravghere SARI rutina).

De la inceputul sezonului de supraveghere a infectiilor respiratorii, gripei si SARI si pana la data de 20.01.2013 inclusiv, au fost confirmate cu gripa **15 cazuri**:

- **11 virusuri gripale tip A**, din care:
 - 6 subtip H1 pdm09 (3 ILI si 3 SARI) si
 - 5 subtip H3 (3 ILI si 2 SARI)
- **4 virusuri gripale tip B** (3 ILI si 1 SARI)

Caracterizarea primelor tulpini indica faptul ca acestea corespund celor din vaccin si sunt sensibile la antiviralele in uz

Pana la data de 20.01.2013 au fost vaccinate antigripal 673.620 persoane din grupe la risc, cu vaccin distribuit de Ministerul Sanatatii.

*Debutul sezonului gripal (declararea circulatiei active cu transmitere comunitara a virusului/virusurilor gripale): un procent de 10% din probele testate/ saptamana sunt pozitive pentru acelasi subtip/varianta.

Analiza epidemiologica a evolutiei a infectiilor acute respiratorii, gripei si a infectiilor acute respiratorii severe in saptamana 14-20.01.2013

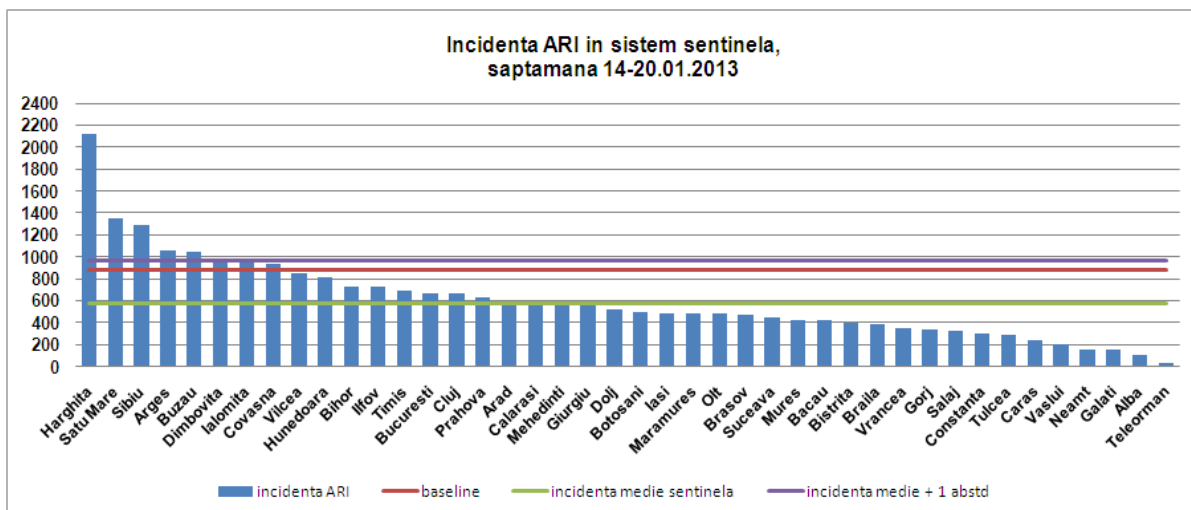
1. Situatia centralizata a datelor raportate de catre medicii de familie sentinela, in a saisprezecea saptamana de supraveghere din sezonul 2012-2013 **a infectiilor acute respiratorii si a gripei** in cadrul **Sistemului sentinela de supraveghere** (saptamana S 03 a anului 2013 (14-20.01.2013), se prezinta astfel:

Grupa de varsta	Nr. cazuri ILI	Nr. cazuri ARI
0-1 an	0	567
2-4 ani	3	776
5-14 ani	3	994
15-49 ani	8	944
50-64 ani	5	395
>65 ani	1	209
Total	20	3885

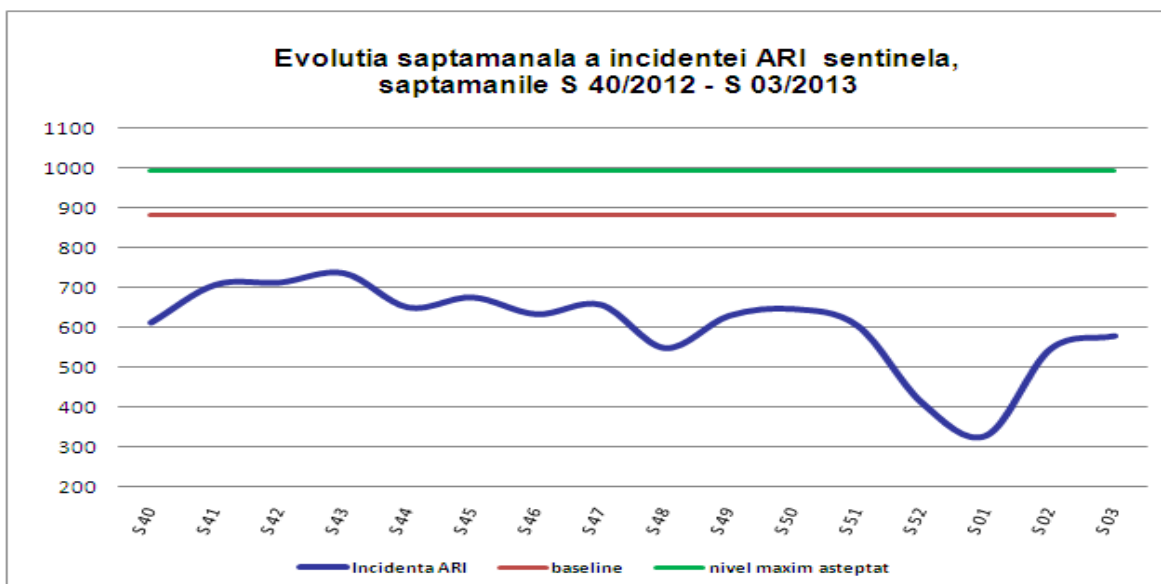
- Incidenta ARI raportata la 100.000 asistati in sistemul de supraveghere sentinela a fost in saptamana S03/2013 de 578%000, valoare cu 8.6% mai mare fata de cea inregistrata in aceiasi saptamana a sezonului precedent
- Rata consultatiilor realizate de medicii de familie sentinela a fost de 6.2% (cu ponderea cea mai mare la grupa de varsta 0-1 an) si rata vizitelor la domiciliu de 0.17% (cele mai multe la persoanele cu varsta 0-1 an), valori comparative cu cele inregistrate in saptamana precedenta (5.9%, respectiv 1,7%).
- Au fost recoltate 20 probe de la cazuri clinice compatibile cu gripa
- Numarul total de concedii medicale de scurta durata acordate in saptamana S 03 a fost de 438, totalizand 2444 zile

Incidentia ARI in sistemul sentinela, in saptamana 14-20.01.2013, a fost de 578%000 si s-a situat sub valoarea de 881.7%000 care reprezinta baseline-ul calculat pentru sezonul 2012-2013

In 6 judete (HR, SM, SB, AG, BZ si DB) incidenta ARI a depasit cu o abatere standard incidenta medie calculata in sistemul sentinela in saptamana S03 (967.8%000).



Intr-un numar de 34 judete (80.9%) din judetele participante la sistemul de supraveghere) incidenta ARI s-a situat sub baseline in saptamana S 03.



2. In cadrul Sistemului de supraveghere de rutina a infectiilor acute respiratorii si a gripei la nivel national – in saptamana de supraveghere S 03 a anului 2013 (14-20.01.2013), situatia centralizata a datelor transmise de DSPJ se prezinta astfel:

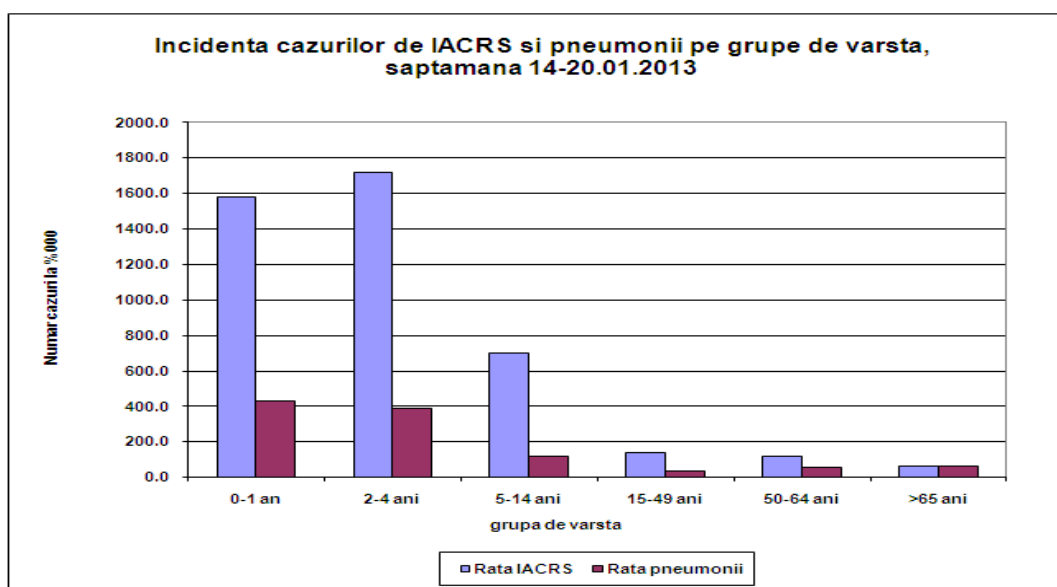
	TOTAL cazuri	Din care internate	% internate
GRIPA	53	12	23
PNEUMONII	15323	3159	21
IACRS	56360	2128	4
TOTAL	71736	5299	7.4

Numarul total de cazuri de ILI si infectii respiratorii (71736) este cu 8% ori mai mare decat cel inregistrat in saptamana precedenta si cu 6.5% mai mare comparativ cu cel inregistrat in aceeași saptamana a sezonului precedent.

In saptamana 14-20.01.2013 s-au inregistrat la nivel national un numar de 53 afectiuni clinice compatibile cu gripa (ILI), numar comparativ cu cel inregistrat in S 03/2012 (52 cazuri).

Din analiza stratificata pe grupe de varsta se constata:

- Ratele de incidenta cele mai crescute pentru IACRS (1738.2‰) au fost la grupa 2-4 ani si pneumonii (436.5‰) s-au inregistrat la grupa de varsta 0-1 ani;



- Ponderea internarilor de ILI, IACRS si pneumonii din totalul cazurilor a fost in saptamana 03 de 7.4%, usor mai scazuta comparativ cu cea inregistrata in saptamana precedenta (7.6%).

Probele testate in saptamana S 03 au fost pozitive in 5 cazuri:

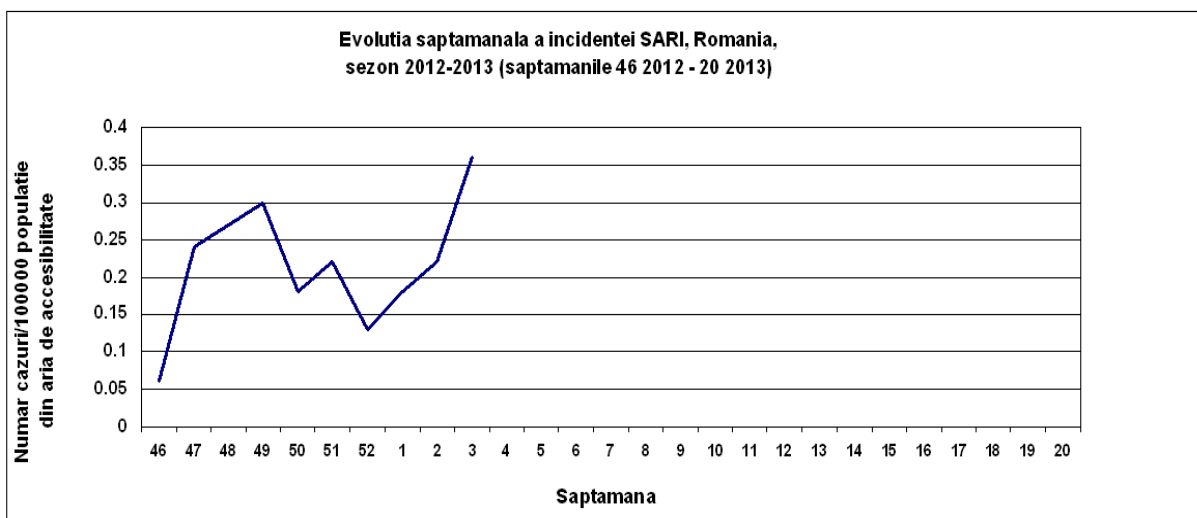
- **2 pozitive pentru virus gripal tip A subtip H1 pdm09 (1 caz din Bacau, cu debut al simptomelor in S 02 si un caz din Iasi, cu debut al simptomelor in S 03**
- **2 pozitive pentru virus gripal tip A subtip H3 (1 caz din Bucuresti si 1 caz din Iasi, ambele cu debut al simptomelor in S 02**
- **1 pozitiv pentru virus gripal tip B (din Iasi, cu debutul simptomelor in S 02)**

3. In saptamana 3 a anului 2013 (14-20.01.2013), situatia centralizata a datelor raportate in cadrul **Sistemului de supraveghere de tip sentinela a infectiilor respiratorii acute severe (SARI)** se prezinta astfel:

Grupa de varsta (ani)	Nr.cazuri SARI
0-1	10
2-4	5
5-14	1
15-49	3
50-64	2
≥ 65	0
Total	21

Distributia pe judete sentinela a cazurilor raportate in S 3 a fost urmatoarea: BB 2, CJ 2, CT 2, DJ 7, IS 4, MS 4.

Incidenta saptamanala a SARI a fost de **0,36/100000** populatie din aria de accesibilitate a sistemului de supraveghere de tip sentinela.



Distributia pe judete sentinela a cazurilor raportate pana in prezent se observa mai jos:

Nr.crt	Judetul sentinela	Nr.cazuri raportate	Pondere din nr.total cazuri raportate (%)
1	Mun.Bucuresti	24	18,6
2	Brasov	10	7,8
3	Cluj	4	3,1
4	Constanta	3	2,3
5	Dolj	36	27,9
6	Iasi	29	22,5
7	Mures	23	17,8
8	Timis	0	0
Total		129	100

Au fost recoltate probe respiratorii pentru examen virologic de la 119 din cele 129 cazuri de SARI (92,2%).

Probe respiratorii pentru examen bacteriologic au fost recoltate de la 4 cazuri (2 CJ, 2 IS), desi numarul cazurilor la care a fost mentionata **pneumonia bacteriana secundara** ca si complicatie a fost de 27 si desi plata acestor investigatii este suportata de catre INSP.

Rezultatele investigatiilor de laborator efectuate pana in prezent in INCDMI Cantacuzino si primite la CNSCBT pana inclusiv in ziua de marti a saptamanii urmatoare sunt mentionate in tabelul de mai jos:

Tip rezultat	Nr.cazuri	Virus/bacterie identificate	Judet sentinela si nr.cazuri pozitive
Pozitiv	58	Virus gripal A/H1 pdm09 (2)	1 BB, 1 CJ
		Virus gripal A/H3 (2)	2 DJ
		Virus gripal tip B (1)	1 DJ
		RSV (3)	1 BB, 2 CT
		RSV tip A (6)	5 BB, 1 MS
		RSV tip B (12)	1 BV, 7 DJ, 2 IS, 2 MS
		Virus paragripal tip 1 (1)	1 DJ
		Virus paragripal tip 2 (0)	
		Virus paragripal tip 3 (14)	1 BB, 2 BV, 3 DJ, 7 IS, 1 MS
		Virus paragripal tip 4 (0)	
		hMPV (2)	1 CT, 1 MS
		Coronavirus 229 E (1)	1 BB
		Adenovirus (1)	1 DJ
		Rhinovirus (9)	1 BB, 1 BV, 1 CJ, 5 IS, 1 MS
		Bocavirus (8)	2 BB, 2 DJ, 2 IS, 2 MS
		H.influenzae (0)	
H.parainfluenzae (0)			
Str.pneumoniae (0)			
Nr.total cazuri cu probe recoltate	119		
Rata totala a pozitivitatii (%) *	48,7		
Rata pozitivitatii pentru gripa (%) **	4,2		

* nr.cazuri cu rezultat pozitiv, indiferent de etiologie X 100/nr.cazuri cu probe respiratorii recoltate, investigate sau in curs de investigare

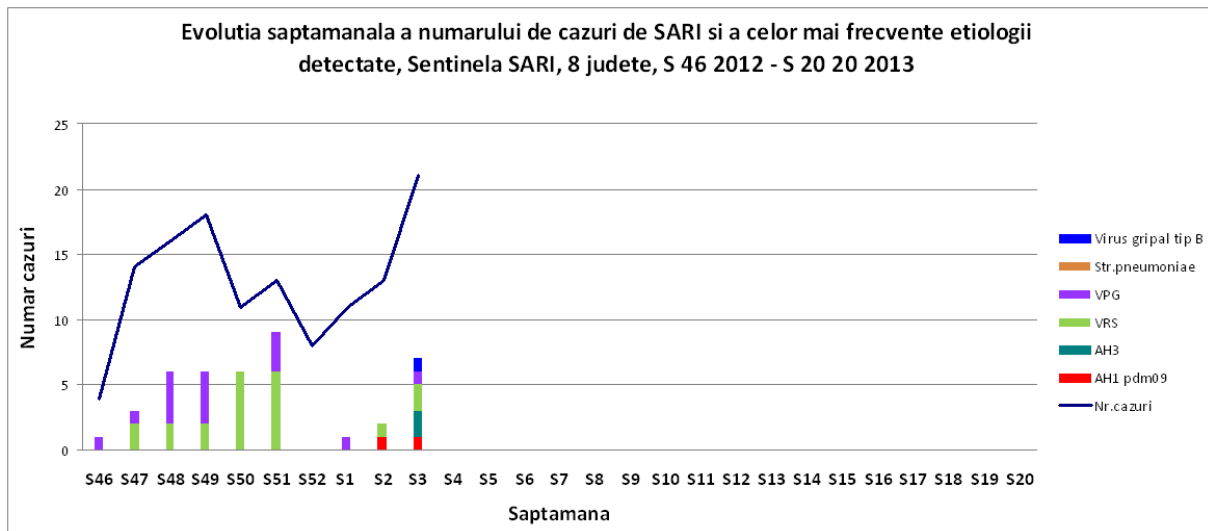
** nr.cazuri cu rezultat pozitiv pentru gripa, indiferent de tip, subtip X 100/nr.cazuri cu probe respiratorii recoltate, investigate sau in curs de investigare

In 4 cazuri au fost detectati cate 2 agenti biologici.

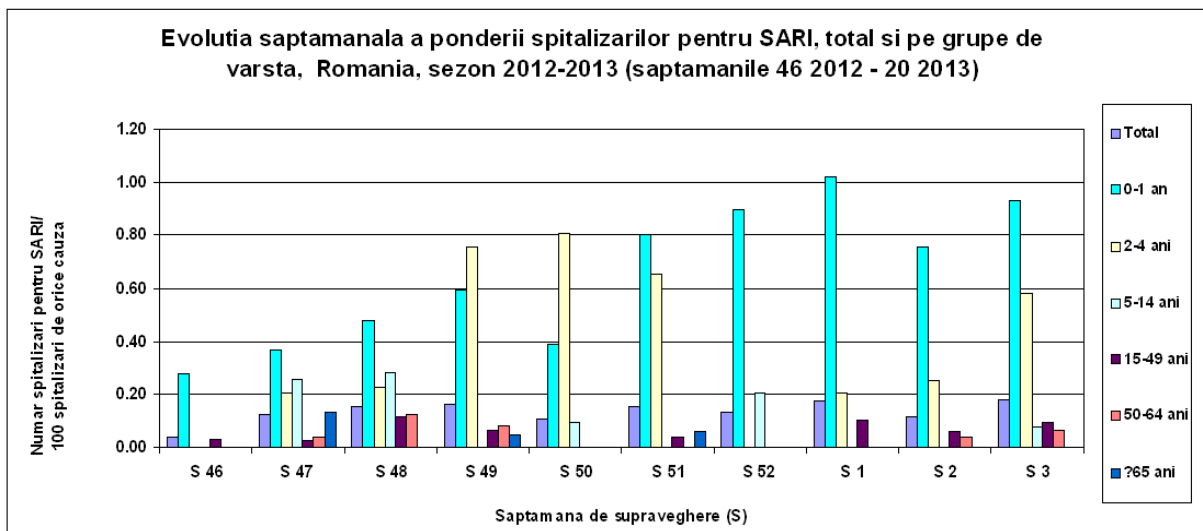
Prima confirmare cu gripa, A/H1 pdm09, a fost comunicata pentru un caz de **SARI** notificat in **S2**.

4 confirmari au fost comunicate de laboratorul INCDMI Cantacuzino pentru cazuri de SARI notificate in **S 3: 1 A/H1 pdm09, 2 A/H3 si 1 B**.

Evolutia saptamanala a numarului de cazuri de SARI si a celor mai frecvente etiologii detectate pana in prezent se poate observa in graficul de mai jos:



Analiza evolutiei saptamanale a ponderii internarilor pentru SARI releva faptul ca, pana in prezent, valorile cele mai mari s-au inregistrat la copii in varsta de 0-4 ani.



Sursa : DSPJ sentinela

Tratament antiviral a fost instituit pentru 5 cazuri de SARI (4%): 4 cu Oseltamivir si 1 cu Aciclovir.

Rata mortalitatii prin SARI (nr.decese noi X 100/nr.total internari) in saptamana 3 2013, in cele 8 judete sentinela, total si pe grupe de varsta, se poate observa in tabelul de mai jos:

Total	0-1 ani	2-4 ani	5-14 ani	15-49 ani	50-64 ani	≥65 ani
0.01	0.00	0.11	0.00	0.00	0.03	0.00

1) Primul deces la caz de SARI provenind din **sentinela** a fost inregistrat in S 46 la un adult din Jud.Buzau, in varsta de 37 ani, obez, la care a fost detectat coronavirus 229 E.

2) DSPJ Bistrita-Nasaud a comunicat pe data de 11/01/2013, un **deces la caz de SARI din sistemul de supraveghere de rutina:**

- femeie in varsta de 55 de ani, din Jud.Bistrita-Nasaud, avand conditii medicale preexistente: obezitate, astm bronic;
- a fost confirmata cu gripa **tip A, subtip H1 pdm09** ;
- persoana fusese vaccinata antigripal pe data de 03/12/2012, cu 26 de zile inainte de debut.

3) DSPJ Cluj a comunicat pe data de 19/01/2013, un deces la caz de SARI **din sistemul de supraveghere sentinela:**

- barbat in varsta de 61 de ani, din Jud.Cluj, la care nu au fost mentionate conditii medicale preexistente;
- a fost confirmat cu gripa **tip A, subtip H1 pdm09** ;
- nevaccinat antigripal.

4) DSP Iasi a comunicat pe data de 22/01/2013, un deces la caz de SARI **din sistemul de supraveghere sentinela:**

- copil in varsta de 4 ani, din Jud.Vaslui, la care a fost mentionat, ca factor de risc, hipotrofia ponderala;
- negativ pentru virus gripal tip A si tip B;
- nevaccinat antigripal.

In concluzie, pana la data intocmirii prezentei informari, in cadrul supravegherii infectiilor respiratorii acute severe au fost inregistrate 4 decese, din care 2 confirmate cu **gripa tip A, subtip H1 pdm09**. Dintre cele doua cazuri confirmate, doar pentru unul au fost mentionate conditii medicale preexistente si fusese vaccinat antigripal.

Rata mortalitatii prin SARI in sistemul sentinela este pana in prezent de **0,05/100000** populatie din aria de accesibilitate a sistemului de supraveghere de tip sentinela, iar rata fatalitatii, de **2,32%**.

Rata fatalitatii pentru SARI confirmat cu gripa este pana in prezent de **20%**.

Niciunul din cazurile de SARI intrate in **sistemul sentinela** nu fusesera **vaccinate** anti-gripal.

Pentru niciunul din cazurile de SARI intrate in **sistemul sentinela** nu a fost mentionata calatoria in strainatate in perioada de 7 zile anterioara debutului.

Intocmit, redactat:

Dr. Rodica Popescu (1.,2.)

Dr. Odette Popovici (3.)